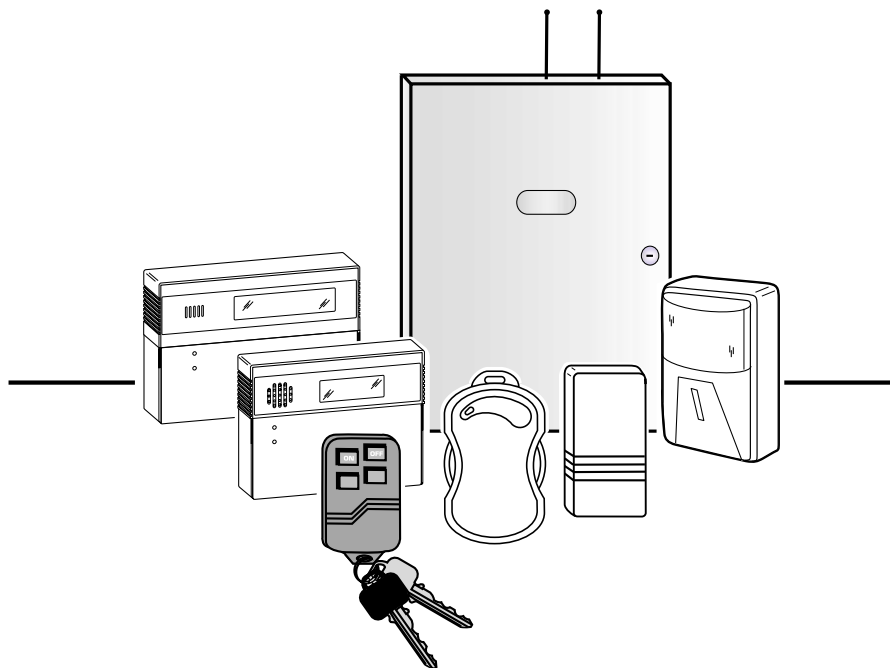




## ***Sistema Cablato / Senza fili***

# ***OMNI-408/ OMNI-408EU Manuale utente***



---

N9942-2IT 1/01  
[HTTP://WWW.FBII.IT](http://www.fbii.it)

**FBII®**  
FIRE BURGLARY INSTRUMENTS, INC.

# Indice

PER INSERIRE IL SISTEMA.....	1
PER DISATTIVARE IL SISTEMA.....	1
Per inserire e rimanere all'interno.....	1
INSERIMENTO IMMEDIATO CON PERMANENZA ALL'INTERNO.....	1
PER RIPRISTINARE I SENSORI ANTINCENDIO.....	1
INTRODUZIONE.....	3
RIFERIMENTI DI SISTEMA.....	4
CARATTERISTICHE DI SISTEMA.....	7
INSERIMENTO DEL SISTEMA E USCITA.....	7
QUANDO IL SISTEMA NON è PRONTO.....	8
INSERIMENTO DEL SISTEMA E PERMANENZA ALL'INTERNO.....	8
INSERIMENTO DEL SISTEMA IN MODALITÀ IMMEDIATA E PERMANENZA ALL'INTERNO.....	9
INSERIMENTO IMMEDIATO.....	9
ESCLUSIONE DI UNA ZONA.....	9
RIPRISTINO DI UNA ZONA.....	10
DISINSERIMENTO (DISATTIVAZIONE) DEL SISTEMA.....	10
ASSEGNARE/CANCELLARE UN CODICE UTENTE.....	12
CANCELLAZIONE DI UN CODICE UTENTE.....	12
VISUALIZZAZIONE SEGUIMI.....	12
MODIFICA DEL NUMERO TELEFONICO DEL Telefono cellulare SEGUIMI.....	13
FUNZIONI TASTIERA.....	14
ACCENSIONE DEL Sistema (CODICE BABYSITTER).....	14
RICHIESTE DI AIUTO (EMERGENZE).....	14
TEST DI SISTEMA.....	<b>Error! Bookmark not defined.</b>
Collaudo della batteria.....	<b>Error! Bookmark not defined.</b>
EVACUAZIONE DI EMERGENZA.....	<b>ERROR! BOOKMARK NOT DEFINED.</b>
NORMATIVA/LIMITAZIONI.....	<b>ERROR! BOOKMARK NOT DEFINED.</b>
Indicazioni della commissione federale delle comunicazioni (FCC).....	<b>Error! Bookmark not defined.</b>
Problemi nell'uso del telefono.....	<b>Error! Bookmark not defined.</b>
Limiti del sistema.....	<b>Error! Bookmark not defined.</b>
GLOSSARIO.....	<b>ERROR! BOOKMARK NOT DEFINED.</b>
GARANZIA.....	<b>ERROR! BOOKMARK NOT DEFINED.</b>

# Guida rapida

---

## PER INSERIRE IL SISTEMA

Assicurarsi che il sistema sia pronto. La luce verde PRONTO è illuminata.

Inserire il proprio codice utente composto da 4 cifre.

La spia INSERITO si accenderà.

Uscire da una porta prevista come porta di entrata/uscita dal proprio installatore.

## PER DISATTIVARE IL SISTEMA

Entrare da una porta prevista come porta di entrata/uscita dal proprio installatore.

Inserire il proprio codice utente composto da 4 cifre.

La spia INSERITO si spegnerà.

## PER INSERIRE E RIMANERE ALL'INTERNO

Assicurarsi che il sistema sia pronto. La luce verde PRONTO è illuminata.

Premere  seguito dal Vostro codice utente.

Le spie INSERITO e PARZIALE si accenderanno.



---

E' necessario disattivare il sistema se si vuole aprire la porta o abbandonare i locali dopo che è trascorso il tempo di uscita.

---

## INSERIMENTO IMMEDIATO CON PERMANENZA ALL'INTERNO

Assicurarsi che il sistema sia pronto. La luce verde PRONTO è illuminata.

Premere  e poi  Seguito dal proprio codice utente.

La luce INSERITO, la luce IMMEDIATO, e PARZIALE saranno tutte accese.

## PER RIPRISTINARE I SENSORI ANTINCENDIO

Inserire le 4 cifre del Vostro codice utente.

## Guida rapida

La seguente tabella elenca i “Comandi Rapidi” disponibili.

Comando	Comandi brevi	Tastiere	Descrizione
# 1	Inserimento semplificato	Tutte le tastiere	Permette di inserire il sistema senza richiedere il codice utente. Il codice utente è comunque sempre necessario per disinserire il sistema.
# 2	Inserimento forzato	Tutte le tastiere	Permette di inserire il sistema anche se alcune zone sono aperte. Queste zone saranno escluse automaticamente e non protette.
[ESCLUSIO NE] + N° zona	Esclusione di una o più zone.	Tutte le tastiere	Permette di escludere uno specifico numero di zona. Può essere abilitato dal Vostro installatore.
# 3	Impostazione data e ora	Tutte le tastiere	Permette di inserire la data e l'ora corrente di sistema (ore, minuti, mese, giorno, anno).
# 4	Elenco zone	Solo LCD	Visualizza la lista di zone nel sistema.
# 55	Visualizza la versione del software	Solo LCD	Visualizza la versione software del Vostro sistema OMNI-408.
# 56	Visualizza le batterie scariche dei telecomandi	Tutte le tastiere	Permette di controllare lo stato delle batterie dei telecomandi. Dopo essere entrati in questa modalità, premere qualsiasi tasto sul telecomando e la tastiera visualizzerà se la batteria è scarica.
# 58	Cambia/Visualizza il numero di Telefono cellulare	Tutte le tastiere	Consente di ridirezionare l'uscita del telefono cellulare verso un diverso numero di telefono cellulare. Solo le tastiere LCD visualizzano il numero del telefono.
# 6	Visualizza/Alterna la modalità Gong	Tutte le tastiere	Permette di cambiare lo stato della funzione gong.
# 7	Visualizzazione data e ora correnti	Solo LCD	Permette di vedere la data e l'ora correnti.
# 8	Alterna il Telefono cellulare Utente	Tutte le tastiere	Permette di impostare la modalità telefono cellulare su on o off per abilitare o disabilitare le chiamate. La tastiera visualizza il corrente stato di sistema.

## Introduzione

Congratulazioni per aver deciso di proteggere la Vostra casa o per il Vostro ufficio con il sistema di sicurezza OMNI-408.

Avete scelto un sistema di sicurezza molto affidabile, tecnologicamente avanzato ed estremamente facile da utilizzare. Il sistema di sicurezza OMNI-408 è stato installato dal Vostro Installatore Vi potrà spiegare le specifiche del sistema.

La tastiera è l'apparato di controllo e di visualizzazione del vostro sistema di sicurezza.

Il Vostro sistema di sicurezza OMNI-408 può utilizzare altre tastiere quali OMNI-KP, OMNI-LCD o OMNI-LED. La tastiera OMNI-KP indica lo stato del sistema utilizzando caratteri fissi, la tastiera OMNI-LCD visualizza due righe di testo, e la tastiera OMNI-LED visualizza lo stato della zona corrente, compresi gli allarmi, le esclusioni, ed i guasti, utilizzando i LED. Ciascuna condizione provoca un diverso funzionamento dei LED.

All'interno del manuale, saranno utilizzate le simbologie convenzionali illustrate di seguito per rappresentare i tasti necessari ad attivare le rispettive funzioni.

Nota: potrete reperire ulteriori informazioni su internet all'indirizzo:

<http://www.fbii.it>

**ESCLUSIONE**

Premere il tasto denominato [ESCLUSIONE]

**IMMEDIATO**

Premere il tasto denominato [IMMEDIATO]

**PARZIALE**

Premere il tasto denominato [PARZIALE]

**CODICI**

Premere il tasto denominato [CODICI]

Inserire il codice di utente selezionando le 4 cifre che lo compongono.

### RICORDA:

**Si consiglia di conservare il manuale in modo da poterlo consultare facilmente in caso di bisogno, in caso di smarrimento potrete richiederne una copia al Vostro installatore , oppure prelevarla da internet al sito:**

<http://www.fbii.it/manuali/manuali.htm>

## Riferimenti di sistema

ZONA	DESCRIZIONE
1	_____
2	_____
3	_____
4	_____
5	_____
6	_____
7	_____
8	_____

Tempo di entrata 1	_____	PORTA	_____	Tempo di uscita*	_____
Tempo di entrata 2	_____	PORTA	_____		

\* Il tempo di uscita è unico per tutte le porte di uscita/entrata previste.

È possibile programmare i seguenti comandi di emergenza nel sistema.

Per attivare l'allarme è necessario premere contemporaneamente entrambi i tasti.

I tasti da premere dipendono dal tipo di tastiera disponibile. Il tecnico vi potrà mostrare come attivare tali tasti di emergenza.

DESCRIZIONE	TASTI
_____	[#] e [*]
_____	[7] e [9]
_____	[1] e [3]

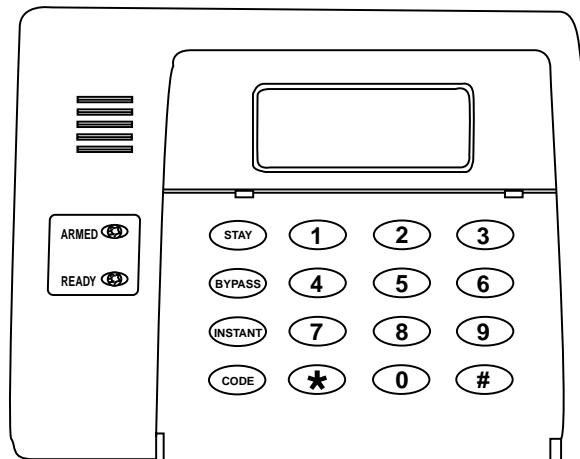


Cfr. a pagina 7 di questo Manuale Utente per una raffigurazione delle tastiere OMNI-KP, OMNI-LCD, e OMNI-LED.

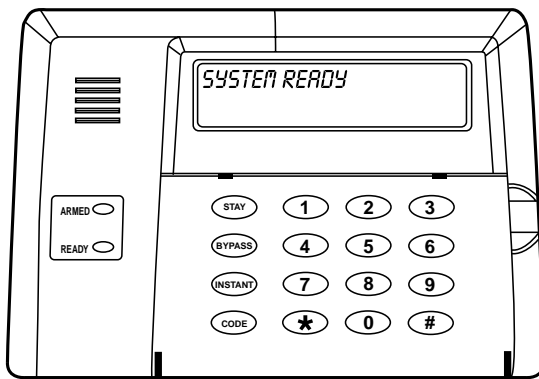
## ***Chiamata a telefoni cellulari (pager)***

Se programmato, un tasto su un telecomando designato può essere utilizzato per inviare una chiamata ad un telefono cellulare. Chiedere al proprio installatore se questa opzione è stata programmata.

## TASTIERA OMNI-KP

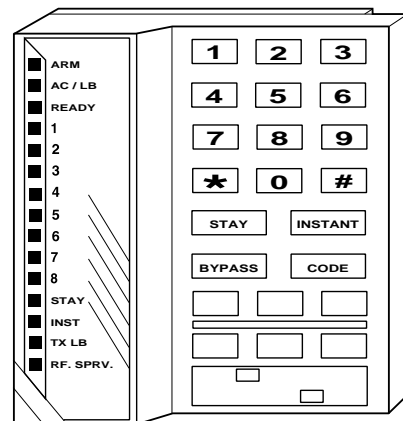


## Tastiere con display OMNI-LCD e OMNI-LED (XK-108)



OMNI\_LCD

Tastiera Alpha OMNI-LCD con display



OMNI\_LED

Tastiera OMNI-LED con spie

## Riferimenti di sistema

---

ID UTENTE	ASSEGNATO A
1	_____ (UTENTE PRINCIPALE 1)
2	_____
3	_____
4	_____
5	_____
6	_____ Coercizione**

\* L'Utente principale può attribuire, cambiare, o cancellare gli altri codici di utente.

\*\* Se abilitato, questo Codice Utente trasmette un segnale di coercizione all'Istituto di Sorveglianza quando viene richiesto un disinserimento sotto minaccia.

### INFORMAZIONI ISTITUTO DI VIGILANZA

N. Cliente \_\_\_\_\_  
N. Telefono \_\_\_\_\_

### Caratteristiche di sistema

E' possibile attivare e disattivare la funzione antifurto del vostro sistema di sicurezza.

Prima di poter inserire il sistema, questo deve essere "pronto". Se avete una porta protetta aperta, oppure se qualcuno si sta muovendo nella visuale di un rivelatore di movimento, il sistema non mostrerà il messaggio "**PRONTO**".

Il sistema è pronto se la luce verde **PRONTO** è accesa o se il display visualizza il messaggio:

<b>Tastiera LCD:</b> SISTEMA PRONTO	<b>Tastiera a caratteri fissi:</b> SPIA PRONTO accesa
--	--

**NOTA:** Se programmato dal tecnico, è possibile inserire il sistema anche in caso di apertura in una zona ritardata o interna. Tuttavia, le zone aperte devono essere ripristinate prima che sia trascorso il tempo di uscita. Chiedere al tecnico se il proprio sistema dispone di tale funzione e, in tal caso, se ciò possa causare un allarme o l'esclusione di una zona.

### INSERIMENTO DEL SISTEMA E USCITA

Inserire il Vostro codice utente.

La spia **INSERITO** LED si illuminerà e il display visualizzerà:

<b>Tastiera LCD:</b> ACCESO: TOTALE	<b>Tastiera a caratteri fissi:</b> Spia INSERITO accesa
--	--

Uscite attraverso una porta definita che è stata programmata dal Vostro installatore come porta di entrata/uscita.

E' necessario uscire entro il tempo d'uscita programmato dall'installatore.

Consultate la scheda di riferimento per conoscere il tempo d'uscita impostato sul vostro sistema.

# Caratteristiche di sistema

---

## QUANDO IL SISTEMA NON È PRONTO

Se il sistema non è pronto per essere inserito, la spia PRONTO sarà spenta e la tastiera mostrerà quale zona o zone non sono pronte.

Individuare quale zona o zone non sono pronte, risolvete il problema, e inserite normalmente il sistema. Se il problema non può essere risolto, potete escludere la zona che non è pronta. L'esclusione deve essere realizzata solo se il problema sulla zona non può essere, OPPURE se si desidera intenzionalmente escludere una zona.

Per esempio, è possibile escludere una zona se si desidera tenere la finestra aperta per la ventilazione. Le zone escluse non sono protette quando il sistema è attivo. Consultate la sezione esclusione per una descrizione della procedura.

## INSERIMENTO DEL SISTEMA E PERMANENZA ALL'INTERNO

Per inserire la parte di perimetro del Vostro antifurto e muoverVi liberamente all'interno dei locali, utilizzate la modalità **PARZIALE**.

AssicurateVi che il sistema sia pronto. Quando è pronto premete:

<b>PARZIALE</b> seguita dal Vs. codice utente.	<input type="checkbox"/> <input type="checkbox"/> <input type="checkbox"/> <input type="checkbox"/>
---	---

Quando il sistema è stato inserito con successo, la spia INSERITO si accende, e la seguente scritta è visualizzata:

<b>Tastiera LCD:</b> ACCESA: PARZIALE	<b>Tastiera a caratteri fissi:</b> PARZIALE
---	--

### RICORDATE:

E' necessario disattivare il sistema se si vuole aprire la porta o abbandonare i locali dopo che il tempo di uscita sia trascorso.

### INSERIMENTO DEL SISTEMA IN MODALITÀ IMMEDIATA E PERMANENZA ALL'INTERNO

In modalità **IMMEDIATO PARZIALE**, la sezione di perimetro del Vostro sistema antifurto è attiva e i tempi di ritardo sono eliminati dalla Vostra normale porta di entrata/uscita. Tutte le protezioni interne sono disattivate, così da consentire di muoversi liberamente all'interno.

AssicurateVi che il sistema sia pronto. Quando è pronto premete:

**IMMEDIATO** seguito da

**PARZIALE** seguito dal Vs. codice utente

Se il sistema è stato inserito con successo, la spia **INSERITO** si accende, e la seguente scritta è visualizzata:

<b>Tastiera LCD:</b> INSERITO: PARZIALE IMMEDIATO	<b>Tastiera a caratteri fissi:</b> PARZIALE IMMEDIATO
--	---

**NOTA:** Il sistema può essere programmato dall'installatore con l'opzione **AUTOPARZIALE**, la quale esclude automaticamente le zone interne, se una volta inserito il sistema in modalità **TOTALE**, non si esce dai locali entro il tempo di uscita.

### INSERIMENTO IMMEDIATO

In modalità di inserimento **IMMEDIATO**, tutti i sensori, incluse le porte che normalmente hanno un ritardo per permettere di disattivare il sistema, segnaleranno immediatamente l'allarme rilevato.

AssicurateVi che il sistema sia pronto. Quando è pronte premete:

**IMMEDIATO** seguito dal Vs. codice utente

Se il sistema è stato inserito con successo, la spia **INSERITO** si accende, e la seguente scritta è visualizzata:

<b>Tastiera LCD:</b> ACCESA: IMMEDIATO	<b>Tastiera a caratteri fissi:</b> IMMEDIATO
--	---

### ESCLUSIONE DI UNA ZONA

La funzione di Esclusione disabilita una zona di protezione del sistema di sicurezza fino a quando questa non viene ripristinata (utilizzando la procedura di ripristino oppure fino al successivo disinserimento del sistema).

L'esclusione può essere effettuata solo quando il sistema è disattivato.

Premete il tasto **ESCLUSIONE**. Quindi inserite il vostro codice utente ed il numero della zona (1-8) da escludere, come segue:

**ESCLUSIONE**

seguito dal Vs. codice utente<sup>†</sup>  e dal N. di zona (1-8)

<sup>†</sup> Se l'opzione di Esclusione Semplificata è stata abilitata dall'installatore, non inserite il codice utente per effettuare l'esclusione delle zone.

## Caratteristiche di sistema

---

**NOTA:** Le zone escluse NON risultano protette quando il sistema viene attivato. Dopo che il comando di esclusione è stato accettato, la tastiera emetterà un segnale sonoro, oppure il display LCD visualizzerà:

<b>Tastiera LCD:</b> ESCLUSIONE: ZONA1 PORTA INGRESSO	<b>Tastiera a caratteri fissi:</b> ESCLUSIONE Numero visualizzato della zona
--	--

### RIPRISTINO DI UNA ZONA

Premendo il tasto ESCLUSIONE si riporta una zona esclusa al funzionamento normale. Per ripristinare una zona/e, ripetere l'operazione di esclusione come segue:

**ESCLUSIONE** seguito dal Vs. codice utente  e dal N. di zona (1-8)

Una volta effettuato il ripristino, il display visualizzerà normalmente lo stato delle singole zone.

† Se l'opzione di Esclusione Semplificata è stata disabilitata dall'installatore, non inserite il codice utente per effettuare il ripristino delle zone escluse.

### DISINSERIMENTO (DISATTIVAZIONE) DEL SISTEMA

Disattivando il sistema, verrà disattivata soltanto la sezione antifurto del vostro sistema; tutti i rivelatori di fumo, di temperatura e i pulsanti di emergenza rimarranno attivi.

E' necessario entrare attraverso una porta di entrata designata e disattivare il sistema entro il tempo consentito. E' possibile disporre di diversi intervalli di tempo per punti di entrata differenti.

Consultate la vostra scheda di riferimento per conoscere i tempi impostati sul vostro sistema.

Per disinserire il sistema

Inserire il Vs. codice utente

Se non si sono verificati degli allarmi, la spia **INSERITO** sarà spenta, il display visualizzerà:

<b>Tastiera LCD:</b> SISTEMA PRONTO	<b>Tastiera a caratteri fissi:</b> Spia PRONTO Accesa
--	--

Se si sono verificati degli allarmi in precedenza, oppure in caso di guasti, il display visualizzerà:

<b>Tastiera LCD:</b> ALM MEM ZN1 PORTA INGRESSO	<b>Tastiera a caratteri fissi:</b> Spia INSERITO spenta Spia PRONTO lampeggiante
---	--

## Caratteristiche di sistema

---

La tastiera scorre le diverse zone oppure le zone in allarme.

Gli allarmi antifurto emettono un suono costante sulla tastiera, mentre gli allarmi antincendio generano un suono intermittente. Anche i guasti generano un suono intermittente.

### **IMPORTANTE:**

Se si è verificata un'intrusione in Vostra assenza, **non entrate fino a quando l'area non sia stata controllata**. Chiedete aiuto telefonando da una casa vicina ed attendete l'intervento della polizia.

Per cancellare la visualizzazione di un allarme o di un guasto e far tacitare il cicalino delle tastiere:

Inserite il Vs. codice utente.

# Assegnare/cancellare un codice utente

E' possibile aggiungere o modificare gli utenti direttamente dalla tastiera. Il Vs. sistema può gestire fino a 6 codici utente.

**Per assegnare o cancellare, premere i seguenti tasti:**

Codice utente Principale      ID utente (1-6)      Nuovo Codice utente

**CODICE**                    

**NOTE:**

- L'utente numero 1 è il principale utente e può creare o modificare gli altri utenti.
- L'utente numero 5 può essere utilizzato per essere consegnato a personale di servizio, è un codice che serve solo per inserire ma non disinserire.
- L'utente numero 6 può essere un codice coercizione che trasmette uno speciale codice coercizione alla stazione centrale.

## Cancellazione di un codice utente

Per cancellare un utente, premere il tasto CODICE seguito dalle 4 cifre del codice utente principale. Digitate il numero utente, quindi premete [\*] per cancellare. Ad esempio, per cancellare l'utente 3, operate come segue:

Codice utente Principale      ID utente (1-6)      \* per cancellare

**[CODICE] + [3] +**                     \*

**NOTA:** L'utente numero 1, l'utente principale, non può essere cancellato ma soltanto modificato utilizzando la procedura Aggiunta o modifica di un codice utente.

Il tecnico può aver programmato il sistema per inviare messaggi al vostro telefono cellulare in certe condizioni del sistema. Nel seguito è riportata una spiegazione di tali messaggi.

## VISUALIZZAZIONE MESSAGGI PAGER PER TELEFONI CELLULARI

Il display visualizza sul vostro telefono cellulare "ACCTEXXX" dove:

"ACCT" è il numero cliente a 4 cifre.

"E" è il codice dell'evento. Esistono 4 tipi di eventi: allarmi, guasti, inserimenti e disinserimenti.

Disinserimenti = 0, Inserimenti = 1, Allarmi o guasti = 9



Se si verificano più eventi, viene inviato per primo il segnale relativo all'evento con priorità maggiore.

Gli eventi sono così ordinati da priorità più alta e priorità più bassa: allarmi, guasti, inserimenti e disinserimenti.

Nota: la funzione di visualizzazione sul display dei messaggi pager può non essere attivata da alcune compagnie telefoniche mobili italiane.

"XXX" la designazione della zona (001-008) o dell'utente (001-014) a seconda dell'evento.

DESIGNAZIONE UTENTE	FUNZIONE
1-6	Codici utenti
7	Inserimento/disinserimento da remoto
8	Inserimento rapido No. 1, Inserimento rapido forzato No. 2
9-14	Telecomandi

### MODIFICA DEL NUMERO TELEFONICO DEL TELEFONO CELLULARE (FUNZIONE SEGUIMI)

Se l'installatore ha attivato questa funzione è possibile cambiare il numero di telefono del proprio cellulare con funzione telefono cellulare come segue:

1. Avviate la programmazione del numero del telefono cellulare premendo in sequenza i tasti [#], [5] e [8]. Viene emesso un suono di conferma per indicare che la programmazione del numero del telefono cellulare è stata avviata



---

Il comando # [5], [8] è accessibile solo quando il sistema è disinserito e la chiamata, il ritardo di chiamata e la sirena non sono attivi.

Il display della tastiera visualizzerà il numero di telefono telefono cellulare esistente.

---

2. Digitate il nuovo numero di telefono del telefono cellulare. Potete utilizzare fino a 16 cifre (1-9,0). Può essere necessario aggiungere delle pause per consentire al telefono cellulare di rispondere. Per inserire una pausa di 2 secondi, premere il tasto [CODICI]. (L'inserimento di una pausa di 2 secondi è facoltativa e non è richiesta per inserire il vostro di telefono del telefono cellulare. Ogni pressione del tasto [CODICI] conta come un carattere. La tastiera emetterà un singolo suono di conferma alla pressione di ciascun numero.
3. Premete il tasto [#] dopo aver apportato le modifiche al numero di telefono del telefono cellulare. Premendo il tasto [#] il nuovo numero di telefono del telefono cellulare viene salvato e vengono automaticamente eliminate le cifre del precedente numero telefonico che fossero in esubero. Viene emesso un suono di conferma.

Per uscire senza salvare le modifiche, premere il tasto [\*] per abbandonare la programmazione del numero di telefono del telefono cellulare. Viene emesso un suono di conferma per indicare che la programmazione del numero del telefono cellulare è stata annullata.



---

Se si preme il tasto [\*] senza aver prima premuto il tasto [#] per salvare il nuovo numero di telefono del telefono cellulare, il sistema abbandona la modalità di programmazione del numero di telefono del telefono cellulare senza salvare le modifiche.

Se non viene premuto nessun tasto entro i 10 secondi, la modalità di programmazione del numero di telefono del telefono cellulare termina e si esce automaticamente dalla programmazione senza salvare nessuno dei dati inseriti.

---

Nota: la funzionalità della prestazione di chiamata PAGER dipende dalle compagnie telefoniche mobili. Attualmente in Italia alcune compagnie NON garantiscono questo servizio, pertanto la chiamata avverrà ma senza alcuna indicazione digitale sul display del telefonino.

## Funzioni di tastiera

---

### Funzioni tastiera

#### ACCENSIONE DEL SISTEMA (CODICE BABYSITTER)

Se si sceglie di disporre di un codice che non possa spegnere il sistema, ma possa accenderlo, chiedere al proprio tecnico di programmare questa funzione. Una volta programmato, il Codice Utente No. 5 è in grado soltanto di accendere il sistema, ed è possibile destinare tale codice ad utenti temporanei in modo che possano mettere in sicurezza i locali prima di uscire.

#### RICHIESTE DI AIUTO (EMERGENZE)

Il Vostro sistema può essere programmato per 3 segnalazioni separate di emergenza da tastiera, che invieranno un segnale di richiesta di emergenza alla stazione ricevente. Queste tre segnalazioni di emergenza sono visualizzate qui sotto insieme alle rispettive combinazioni sulla tastiera:

Fuoco	Panico	Medico
[7] e [9]	[*] e [#]	[1] e [3]

#### COERCIZIONE

Il Vostro sistema può essere programmato per inviare un segnale di coercizione alla centrale operativa se si obbligati ad entrare nei locali sotto minaccia. Se scegliete di includere questa funzione, il codice utente numero 6 è dedicato a questa funzione e può essere utilizzato solo in caso di coercizione.

**Inserimento rapido (Inserimento semplificato)** SI  NO

Se programmati dal Vostro installatore, Inserimento rapido o inserimento semplificato permettono di attivare il sistema in modalità TOTALE senza inserire il codice utente. Per abilitare:

Premere [#], [1].

**Inserimento semplificato forzato** SI  NO

Se programmato dal Vostro installatore, l'inserimento semplificato forzato permette di attivare il sistema in modalità TOTALE escludendo automaticamente tutte le zone che non sono pronte. Per abilitare:

Premere [#], [2].



---

Per disattivare il sistema è sempre richiesto un valido codice utente.

---

**UL**

---

La funzione Inserimento semplificato forzato è disabilitata sulle installazioni UL.

---

**Uscita semplificata** SI  NO

Se abilitata, questa funzione consente all'utente di uscire senza dover prima disinserire e poi inserire il sistema. Viene attivata premendo il tasto [PARZIALE] mentre il sistema è inserito e non durante il ritardo d'ingresso. Ciò avvia il tempo di USCITA, provoca un singolo suono della tastiera, e consente all'utente di uscire senza disinserire il sistema. Il sistema ritorna nel suo ultimo stato di inserimento dopo che si è esaurito il tempo di uscita.

**Esclusione semplificata**  SI NO

Se la funzione Esclusione semplificata è programmata per il Vostro sistema, non è necessario il codice utente per escludere le zone. La procedura di Esclusione Semplificata è:

ESCLUSIONE	Zona N. (1-8)
------------	---------------



---

Le zone escluse non risultano protette quando il sistema è attivato. Una volta che il comando di esclusione è stato accettato, la tastiera emette un segnale sonoro. La luce della zona esclusa lampeggerà lentamente.

---

Il display visualizzerà:

<b>Tastiera LCD:</b> ESCLUSA: ZN1	<b>Tastiera a caratteri fissi:</b> 01 ESCLUSIONE
--------------------------------------	--

## Impostazione data e ora

Per impostare data e ora, premere [#], [3]. Quindi seguire le richieste ed inserire le cifre per l'ora, i minuti, il mese, il giorno, e l'anno.

<input type="text"/>	<input type="text"/>	ore (00-23)	<input type="text"/>	<input type="text"/>	minuti (01-59)			
<input type="text"/>	<input type="text"/>	mese (01-12)	<input type="text"/>	<input type="text"/>	giorno (01-31)	<input type="text"/>	<input type="text"/>	anno (00-99)



---

Ogni volta che imposterete un componente della data e dell'ora verrà emesso un tono di conferma.

---

## Accensione/spegnimento del Gong

Il gong è una funzione opzionale che provoca l'emissione di un BEEP dalla tastiera se le porte specificate vengono aperte quando la protezione antifurto è spenta oppure è disinserita.

Soltanto il vostro tecnico può programmare una zona con la funzione Gong, ma una volta programmata, è possibile accendere o spegnere il Gong secondo le proprie necessità.

Per accendere o spegnere il Gong:

Premere [#], [6].

La tastiera a caratteri fissi visualizza lo stato corrente della funzione gong.

---

## ELENCO MESSAGGI DELLE TASTIERE OMNI-KP:

Le consolle OMNI-KP possono occasionalmente visualizzare dei messaggi di due caratteri sul display. Ecco la loro interpretazione:

---

Messaggi di sistema:

**PL** = Prego attendere, se questo messaggio non scompare entro mezzora consultate il Vostro installatore.

**BL** = Anomalia della sirena interna . Se questo messaggio non scompare entro mezzora consultate il Vostro installatore.

**AU** = Inserimento con opzione autoparziale (alcune zone non sono attive).

**CF** = Comunicazioni fallite. La centrale ricevente non è in grado di ricevere i messaggi trasmessi dalla Vostra centrale. Se questo messaggio non scompare entro mezzora consultate il Vostro installatore.

**CL** = L'orologio interno del Vostro antifurto deve essere regolato.

**OC** = Guasto di sistema della tastiera, chiamate il vostro installatore.

**FO** = Batteria del telecomando in via di esaurimento. Avvisate il vostro installatore per la sostituzione della batteria.

**CC** = Conferma messaggio di cancellazione.

**AA** = Autoaccensione (autoinserimento) in atto.

---

Messaggi che appaiono durante le operazioni da tastiera:

**FB** = Telecomando con batteria bassa (appare a seguito del comando #56 di verifica delle batterie del telecomando).

**FG** = Telecomando con batteria carica (appare a seguito del comando #56 di verifica delle batterie del telecomando).

**DR** = Compare a seguito della richiesta del comando #57 (apriporta).

**UC** = Compare a seguito della programmazione di un codice utente

---

## **TEST DEL SISTEMA**

### **TEST DEL SISTEMA**

Si raccomanda di verificare il proprio sistema una volta alla settimana adottando la seguente procedura:

**NOTA:** Contattate la centrale operativa dell'Istituto di Vigilanza prima di eseguire questo test.

1. Inserite il Vostro sistema di sicurezza.
2. Attendete che il tempo di uscita sia terminato. Quindi aprite una zona protetta (ad esempio: una finestra o una porta).
3. Verificare che il dispositivo di allarme sonoro funzioni (campana o sirena). Se il sistema è collegato all'Istituto di Vigilanza, la tastiera emetterà il suono di conferma per indicare che il segnale è stato ricevuto.
4. Disattivare il sistema di sicurezza.
5. Chiamare la centrale operativa per avvisare che il collaudo è concluso.

### **COLLAUDO DELLA BATTERIA**

Si raccomanda di verificare la propria batteria una volta al mese. Per verificare la propria batteria di riserva/emergenza, deve essere adottata la seguente procedura:

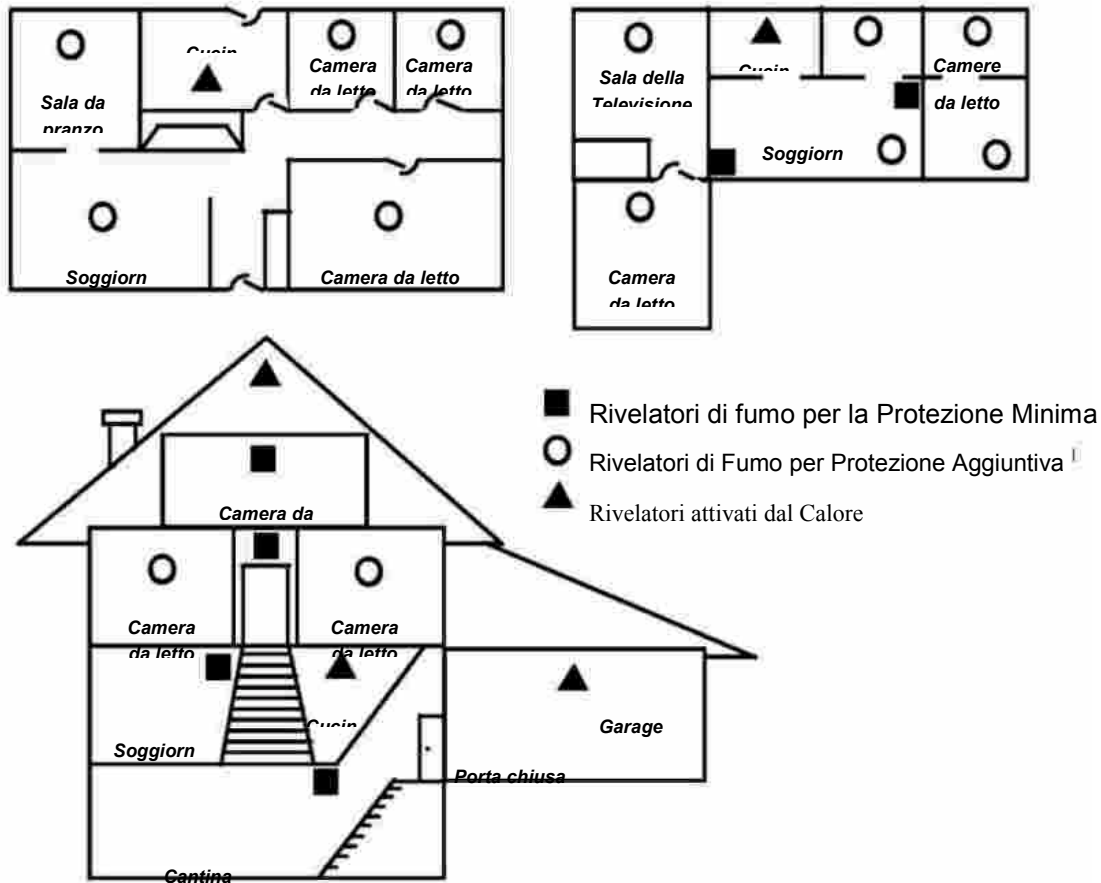
1. Abbassare il limitatore del contatore.
2. Controllare che la luce dell'indicatore AC sulla tastiera sia spenta.
3. Attivare il proprio impianto eseguendo il TEST sopra descritto. Ricordarsi di contattare ed avvisare l'Istituto di Vigilanza.
4. Rialzare il limitatore del contatore di energia elettrica.. (NOTA: Le viti non sono previste nei modelli venduti in Canada).

## RACCOMANDAZIONI RIGUARDO I RILEVATORI DI FUMO

Con riferimento al numero ed al posizionamento dei rilevatori di fumo/calore, sono adottate le seguenti raccomandazioni contenute nello standard # 74 dell'Associazione Nazionale di Protezione Antincendio (NFPA).

Le misure di prevenzione riguardanti la rilevazione di incendio sono realizzate nel migliore dei modi se l'equipaggiamento antincendio è installato in tutte le stanze e le aree dell'edificio, come segue: un rilevatore di fumo installato all'esterno di ogni area notturna indipendente, nelle immediate vicinanze delle camere da letto ed in ogni piano aggiuntivo della parte abitativa della casa, incluse le cantine ed esclusi gli spazi affollati e gli attici aperti.

Inoltre, il NFPA raccomanda di installare i propri rilevatori di calore o di fumo nel soggiorno, nella sala da pranzo, nelle camere da letto, in cucina, nell'ingresso, negli attici, nelle caldaie, nei magazzini, nelle cantine e nei garage annessi.



## EVACUAZIONE D'EMERGENZA

Impostare e eseguire regolarmente un piano di fuga in caso di incendio. Le procedure che seguono sono raccomandate dall'Associazione Nazionale di Protezione Antincendio:

1. Posizionare il proprio rilevatore o i segnalatori interni e/o esterni in modo che possano essere uditi da tutti gli occupanti.
2. Individuare due vie di fuga per ogni stanza. Una via di fuga è rappresentata dalla porta utilizzata normalmente per uscire dall'edificio. L'altra è una via alternativa, ad esempio attraverso una finestra, nel caso la normale via di uscita non risulti praticabile. Posizionare una scala alle finestre se queste si trovano ad una certa altezza dal suolo.
3. Disegnare la pianta dell'edificio. Raffigurarvi le finestre, le porte, le scale, e i tetti che possono essere utilizzati per fuggire. Indicare le vie di fuga per ogni stanza. Mantenere questi percorsi di fuga liberi da ogni ostacolo ed appendere una copia delle vie di fuga in ogni stanza.
4. Assicurarsi che tutte le porte delle camere da letto siano chiuse mentre si sta dormendo. Questo eviterà che il fumo entri nella stanza mentre si sta scappando.
5. Provare ad utilizzare la porta. Se è calda, cercare una via di fuga alternativa. Se è fredda, aprirla con cautela. Siate preparati a richiuderla immediatamente se investiti da fumo o calore.
6. Quando si è in presenza di fumo, sdraiarsi sul pavimento. Non camminare eretti poiché il fumo sale e può sopraffarvi. L'aria più pulita è vicina al pavimento.
7. Scappare velocemente; niente panico.
8. Stabilire un luogo di ritrovo comune all'esterno, lontano dalla propria abitazione, dove ci si può ritrovare ed organizzarsi per contattare le autorità ed accertare il numero delle persone disperse. Incaricare qualcuno che si assicuri che nessuno ritorni nell'edificio – molti perdono la vita ritornando indietro.

---

## GLOSSARIO

**INDICATORE AC:** Piccola luce verde per indicare l'alimentazione posta tra i tasti centrali sulla tastiera. Quando è illuminata significa che il sistema sta funzionando con l'alimentazione principale; quando è spenta significa che il sistema sta funzionando con la batteria di emergenza.

**ALLARME:** Suono emesso dalla tastiera o da altri avvisatori acustici / sirene ad indicare un allarme antifurto, un allarme antincendio o altre condizioni per cui bisogna essere allertati.

**INSERITO:** Vedi ON/OFF. Stato di attivazione dell'impianto o di una porzione di esso.

**TOTALE:** Impostazione del sistema che protegge le zone dell'edificio mentre non sono abitate. Tutti i sensori antifurto sono attivi.

**FURTO/INCENDIO:** Le due funzioni principali di un sistema di sicurezza. La protezione antincendio è sempre inserita e non può essere disattivata. I sensori antifurto proteggono da intrusioni non autorizzate all'interno dell'edificio. Le protezioni antifurto possono essere attivate/disattivate e programmate per livelli speciali di accesso e di notifica telefonica.

**FUNZIONE di ESCLUSIONE:** Questa funzione permette di escludere una o più zone selezionate dalla protezione antifurto.

**TASTO di ESCLUSIONE:** Tasto sulla tastiera utilizzato per attivare la funzione di esclusione.

**STAZIONE RICEVENTE:** Il centro di sorveglianza-Istituto di Vigilanza contattato dal proprio sistema di sicurezza attraverso il telefono e/o altri canali di comunicazione quando viene attivato un allarme se il proprio sistema è programmato per comunicare gli allarmi all'esterno. La stazione centrale seguirà le proprie procedure e le vostre istruzioni per contattare le autorità preposte nel momento in cui riceve un segnale.

**FUNZIONE GONG:** Funzione aggiuntiva che fa sì che la tastiera attivi un segnale acustico per un secondo quando le porte selezionate sono aperte con protezione antifurto disattivata o disinserita. Una volta programmata dal proprio installatore, è possibile attivarla e disattivarla con il # 6.

**DISINSERITO:** Vedi ON/OFF.

**COERCIZIONE:** E' una funzione del sistema che può essere programmata. Se qualcuno vi costringe a disattivare il vostro sistema, potete inserire lo speciale codice utente di Coercizione in modo da disattivare il sistema ed inviare un segnale silenzioso di emergenza per coercizione alla stazione centrale- Istituto di Vigilanza così che il personale possa rispondere in modo appropriato.

**RITARDO di INGRESSO:** Periodo di tempo a disposizione tra l'apertura di una porta di entrata/uscita designata e la disattivazione del sistema di allarme prima che il sistema registri una situazione di allarme furto. Il ritardo viene impostato al momento dell'installazione. Il vostro sistema supporta due tempi di entrata, permettendo così di avere un differente lasso di tempo per diverse porte.

**RITARDO di USCITA:** periodo di tempo a disposizione tra l'attivazione del sistema e l'uscita da una porta di uscita/entrata designata prima che il sistema registri una situazione di allarme. Il ritardo viene impostato al momento dell'installazione.

**ZONA INTERNA:** Gruppo di punti che proteggono l'interno dell'edificio. E' possibile attivare la parte perimetrale del proprio sistema lasciando le zone interne disinserite in modo da poter aprire le porte interne e transitare davanti ai rivelatori di movimento interni senza far scattare l'allarme.

**TASTIERA:** Costituisce il collegamento con il proprio sistema. Visualizza l'allarme ed i messaggi di guasto, mostra le zone aperte e permette di attivare/disattivare il sistema utilizzando i tasti. Il vostro sistema sarà costituito da una o più tastiere.

**ON/OFF:** Questi termini si riferiscono alla parte dell'allarme antifurto del sistema di sicurezza. Vi sono diversi livelli d'uso che permettono di proteggere parti dell'edificio mentre si è all'interno. I sensori antincendio ed altre funzioni di emergenza e di monitoraggio ambientale sono sempre attivi e pronti; non risentono in alcun modo dell'attivazione o disattivazione dell'allarme antifurto del sistema di sicurezza. Altri termini utilizzati sono "Inserito" (il sistema è attivo) e "Disinserito" (il sistema è spento). Vedi ON-ISTANTANEO, ON-PARZIALE e PARZIALE.

**INDICATORE ON/OFF:** Luce rossa posta nella parte superiore della tastiera indicata col termine "Inserito". Quando è accesa significa che qualche parte del sistema è INSERITO e l'antifurto è attivo; quando è spenta significa che l'allarme antifurto del sistema è disattivato.

**ON-PARZIALE:** Prestazione del sistema che attiva la protezione del perimetro dell'edificio ma permette di muoversi all'interno.

**TASTO di PANICO:** Tasto che permette di segnalare alla stazione centrale il bisogno di assistenza immediata. Il sistema dispone di una alcuni tasti programmabili per l'invio dei messaggi di aiuto che può essere anche utilizzata per i tasti di Panico. Esempo incendio, medico, emergenza anziani, ecc.

**ZONA di PERIMETRO:** Gruppo di punti che proteggono la parte esterna dell'edificio. Le porte esterne e le finestre saranno programmate come zona di perimetro.

**SENSORE:** Il sensore di allarme vero e proprio, rilevatore o dispositivo installato per rilevare un'intrusione, un incendio o un problema ambientale. Ad esempio: contatti delle porte, contatti delle finestre, sensori di movimento, sensori di vetri infranti, rivelatori di fumo, rivelatori di aumento di calore, sensori della temperatura, sensori di flusso/acqua e rivelatori di monossido di carbonio.

**MODALITA' SILENZIOSA:** La maggior parte delle segnalazioni di allarme e di guasti avviene per mezzo di cicalini della tastiera e di sirene, di avvisatori acustici o di altoparlanti collocati nei vostri locali. L'intento è quello di avvisare dell'allarme o del guasto e di permettere di rispondere prontamente. I suoni udibili tuttavia fanno sì che anche l'intruso capisca di essere stato scoperto e si spaventi. In alcune circostanze un allarme udibile può essere pericoloso per la propria incolumità. Per questa ragione alcuni allarmi sono programmati con la modalità silenziosa. Per un esempio, vedi COERCIZIONE.

**SISTEMA:** Il vostro sistema di sicurezza è composto da tre parti principali:

Centrale, che funziona da cervello del sistema e da collegamento con l'Istituto di Vigilanza (stazione centrale);

Tastiera/e che indicano lo stato del sistema e permettono di inviare i comandi;

Sensori di sicurezza, quali i contatti delle porte e delle finestre, sensori di movimento, rivelatori di fumo ed altri sensori necessari per la rilevazione di intrusioni, incendi ed altre situazioni all'interno dei vostri locali.

**CODICE UTENTE:** Codice a 4 cifre richiesto per poter utilizzare il sistema. Il sistema supporta fino a 6 codici utente separati. Supporta inoltre uno o più utenti master che può aggiungere/eliminare altri codici utente. Alcuni codici utente possono essere dedicati a funzioni speciali come definito dal vostro installatore al momento dell'installazione. (Vedi l'Elenco dei Codici Utente sul retro di questo manuale).

**ZONA:** Insieme di sensori con caratteristiche comuni raggruppati insieme per facilitare l'utilizzo del sistema. Il sistema supporta 8 zone di raggruppamento.

---

## **GARANZIA**

Le presenti condizioni generali di garanzia si applicano integralmente, salvo deroghe risultanti da esplicito accordo scritto. In caso di discordanza le clausole generali di fornitura prevalgono sulle eventuali condizioni d'acquisto del Committente. Nel testo che segue la ditta installatrice sarà indicata come "I" ed il Committente con la iniziale "C".

La "I" garantisce per dodici mesi dalla data della bolla di consegna quelle parti che, per cattiva qualità di materiale e per difetto di lavorazione, si dimostrassero difettose sempre che ciò non dipenda da un naturale logoramento, da guasti causati da imperizia o negligenza del C., da sovraccarichi oltre i limiti contrattuali, da casi fortuiti o di forza maggiore, ecc. (sono esclusi dalla garanzia i tubi da ripresa, i tubi catodici, gli obiettivi, le parti avvolte, i motori elettrici, le lampade, le batterie ecc.) i prodotti contestati che ad insindacabile parere della "I" risultassero difettosi, potranno essere riparati o sostituiti. Le parti sostituite restano di proprietà della "I".

Per le riparazioni che dovessero essere eseguite presso il C. esso dovrà, a richiesta del personale della "I", mettere a disposizione gratuitamente gli aiuti e i mezzi necessari. Tutte le spese occorrenti per le riparazioni o le sostituzioni in garanzia presso il domicilio del C. ivi comprese le spese di viaggio, gli studi tecnici e la manodopera, saranno a carico del C. La garanzia della "I" cessa di avere vigore se il C. apporta, senza autorizzazione della "I", modifiche ai prodotti, se esegue o fa eseguire riparazioni ai prodotti senza autorizzazione della "I", se non effettua i pagamenti nei termini convenuti, o se l'impianto non è provvisto degli apparecchi o delle protezioni necessarie per il regolare funzionamento ed il controllo dei prodotti secondo le norme vigenti.

Nessun indennizzo sarà dovuto al C. per il tempo in cui l'impianto non potrà funzionare a causa delle riparazioni o delle sostituzioni da apportarvi, e nessuna responsabilità potrà sorgere a carico della "I" per eventuali sinistri o danni causati da difetti dei suoi prodotti. Decorso il termine di garanzia fissato in questo articolo la "I" sarà esonerata da qualsiasi obbligazione o responsabilità derivanti dal contratto e il C. non potrà più proporre le azioni contemplate negli articoli 1490-1495-1497 del Codice Civile. La durata della garanzia cessa allo scadere del termine anche quando i prodotti non siano stati per qualsiasi ragione messi in servizio.

In ogni caso il C. ha l'obbligo di visionare e provare i materiali o sistemi forniti dalla "I" al momento stesso della consegna comunque e non oltre 3 (tre) giorni da essa, conseguentemente la denuncia di ogni eventuale vizio dovrà essere effettuata a pena di decadenza entro e non oltre 8 (otto) giorni naturali di calendario mediante lettera raccomandata conseguentemente comunque dalla scadenza dei 3 (tre) giorni successivi alla consegna medesima.

## NOTE

Questo impianto è stato installato per conto di :

\_\_\_\_\_

Presso : \_\_\_\_\_

Da : \_\_\_\_\_

Data messa in opera dell'impianto : \_\_\_\_\_

### Lista degli interventi :

Data	Tipo di intervento

Indirizzi e numeri telefonici utili :

\_\_\_\_\_

Installatore

*Ditta :*

\_\_\_\_\_

*N° telefonici :*

\_\_\_\_\_

*Tecnici abilitati :*

\_\_\_\_\_

Centro di sorveglianza

\_\_\_\_\_

*Vigilanza :*

\_\_\_\_\_

*N° telefonici :*

\_\_\_\_\_

*Centrale operativa :*

\_\_\_\_\_

*Il Vostro installatore del servizio autorizzato di zona rappresenta la persona più qualificata per la manutenzione del Vostro sistema di allarme. Affidarsi ad altre ditte potrebbe risultare non conveniente.*

*Avvertenze : il presente manuale è stato redatto al fine di facilitare l'impiego dell'apparecchiatura al quale si riferisce. Esso non sostituisce in alcun modo il manuale originale in lingua inglese "Security System" che costituisce l'unico riferimento.*

*Sono riservati tutti i diritti sulla presente pubblicazione esi declina ogni responsabilità dovuta al suo impiego.*



FIRE BURGLARY INSTRUMENTS INC.  
Subsidiary of PITTWAY CORPORATION

**180 Michael Drive, Syosset, New York 11791**

Copyright © 2000 PITTWAY CORPORATION

EN9942-2?Š

N9942-2 1/01

[www.fbi.it](http://www.fbi.it)